



Proposta Creació Nova Escola Campus Terrassa

22 d'abril de 2015





1. Visió
2. Anàlisi de la situació
3. Objectius de la nova Escola
4. Oferta formativa
5. Recursos
6. Direcció
7. Fase de transició
8. Calendari

Com veiem i què esperem de la nova Escola? Doncs pensem que:

- La nova Escola ha de ser un **referent** en els àmbits industrial, aeronàutic i audiovisual, amb una oferta d'ensenyaments àmplia, que abasti diferents perfils d'estudiants i molt vinculada a l'entorn.
- Per la seva **interdisciplinarietat**, les possibilitats d'establir acords en nombroses àrees i la seva voluntat d'**internacionalització**, s'ha de convertir en un *partner* de **prestigi** per a qualsevol universitat.
- La **recerca** que fa el PDI de l'Escola ha d'interactuar positivament amb la **docència** que s'hi imparteix.
- La detecció de **talent**, la capacitat d'**innovació** i l'**emprenedoria** han d'estar integrats als processos per tal de satisfer les aspiracions d'estudiants i personal de l'Escola.
- Ha de ser una Escola que reforci i estimuli la integració, el desenvolupament i les expectatives de les persones que en formen part.



Anàlisi de la situació (1 de 5)

En aquest apartat s'analitzen algunes debilitats, amenaces, fortaleses i oportunitats lligades amb la creació d'una nova Escola i es confronten amb l'opció de seguir amb dos centres per separat.



Anàlisi de la situació (2 de 5)

Context extern:

Cal tenir en compte que:

- Creix l'oferta d'ensenyaments de l'àmbit industrial des d'universitat privades (e.g., Universitat de Vic) i de centres adscrits a universitats públiques (Tecnocampus Mataró – UPF).
- Hem patit una taxa de reposició nul·la en PAS i del 10% en professorat.
- S'ha reduït el finançament de la recerca i l'activitat de transferència.
- Hi ha incertesa de la durada futura del grau i en el comportament de les persones graduades: quantes faran màster? I quina mena de màster: en el propi àmbit / centre; o en un de diferent?
- Hi ha força dificultat per atreure estudiants extracomunitaris.



Anàlisi de la situació (3 de 5)

Tanmateix, la nova Escola pot permetre:

- Situar el territori i la ciutat dins el mapa de *Knowledge hub* amb una posició forta, a nivell català i internacional.
- Ampliar la captació d'estudiants per màsters i doctorats que han cursat estudis en un altre campus o universitat.
- Crear un centre de recerca potent que reforci la marca Enginyeria UPC Terrassa.
- Situar-se com a pol de referència per a la indústria.
- Disposar d'una oferta integrada per a empreses, centres de recerca, convenis internacionals, dobles i triples titulacions, ...
- Millorar i clarificar la visibilitat envers les institucions territorials.

Anàlisi de la situació (4 de 5)

Context intern, amb dues Escoles funcionant per separat:

Es detecten febleses, com ara:

- Dificultats de coordinació amb la nova UTG.
- Duplicació de tasques de representació dins un mateix departament i canvis repetits de vinculació de professorat a un i altre centre.
- Gestió poc eficient d'espais.
- Pes relativament baix dins la UPC, amb implicacions tant pel que fa a mantenir ensenyaments com a promoure'n de nous.
- Probabilitat alta de caure en processos de competència per noves titulacions, acords amb empreses, relacions internacionals,...
- Tenir una xarxa social de no gaire gruix a l'hora de fer front a amenaces.

Tanmateix, tenir dues Escoles permet:

- Una definició clara i diferenciada dels perfils d'estudiants a qui s'adreça l'oferta de grau.
- Mantenir la identificació emocional del personal.

Anàlisi de la situació (5 de 5)

Context intern, amb una Escola

El problema més gran rau en la complexitat de la gestió que caldrà assumir, en una situació de manca de recursos.

Per contra, un únic centre permetria:

- Resoldre alguns dels problemes esmentats (coordinació amb la UTG, duplicitats de representació, gestió d'espais, pes dins la UPC,...)
- Contemplar l'estudiantat de l'Escola de forma global i oferir-li, mitjançant itineraris, una via per aprofitar tot el potencial formatiu de què disposarà el centre.
- Aconseguir sinergies en la promoció d'estudis, gràcies a una oferta on hi té cabuda quasi qualsevol estudiant interessat en l'enginyeria.
- Revisar i ampliar l'oferta de màsters.
- Millorar algunes normatives internes i unificar calendaris.



Objectius (1 de 3)

Amb la nova Escola es pretén:

- Consolidar a Terrassa un centre referent en l'enginyeria dels àmbits industrial, aeronàutic i audiovisual, tant de cara a l'entorn social proper com en l'àmbit internacional.
- Mantenir i consolidar l'àmplia oferta acadèmica actual, capaç de satisfer la demanda de diferents perfils d'estudiant.
- Mantenir i potenciar les característiques pròpies de cada centre que han demostrat ser models d'èxit i de prestigi.
- Utilitzar les sinergies amb el teixit empresarial per potenciar la interacció Universitat – Empresa.
- Ampliar l'oferta de màster, en particular, en els camps del disseny industrial i l'enginyeria mecànica.



Objectius (2 de 3)

- Potenciar l'oferta acadèmica en anglès en els màsters d'aeronàutica i organització industrial, per captar estudiants estrangers.
- Potenciar els acords internacionals de dobles titulació i la mobilitat externa de l'estudiantat propi.
- Potenciar la recerca. Facilitar la tasca als investigadors i grups de recerca, contribuint a la seva promoció i visibilitat. Incorporar resultats de la recerca a la docència, per millorar-la.
- Potenciar els estudis de doctorat i aconseguir una gestió propera a l'usuari.
- Establir mecanismes de captació de talent entre els estudiants i ofertes atractives de participació en la recerca.

Objectius (3 de 3)

- Assumir les funcions de representació del Rector que actualment desenvolupa la Delegació al Campus i aprofitar la oportunitat de la unió d'Escoles per aconseguir una comunicació més propera entre els diferents agents.
- Identificar els col·lectius amb el projecte, incrementar el treball en cooperació de les persones i assolir més eficiència en l'ús de les infraestructures.
- Convertir la nova Escola en un *Knowledge Hub* on tothom hi estigui inclòs (professorat, personal d'administració i serveis, grups de recerca, ...).
- Potenciar la participació, la integració i el desenvolupament personal i professional de tots els membres de la comunitat.



A més de mantenir l'oferta actual de grau i màster, es planteja oferir:

- Un màster en Enginyeria Mecànica, coordinat per l'Escola i en col·laboració, si escau, amb altres centres, quan sigui viable.
- Un màster en Disseny, que inclogui un itinerari industrial, del que se'n responsabilitzi l'Escola en col·laboració, si escau, amb altres centres, quan sigui viable.
- Una nova oferta de màster d'Aeronàutica, en anglès per a la captació d'estudiants internacionals, que no comporti increment d'encàrrec.
- Una nova oferta de màster d'Organització, en anglès i en modalitat semipresencial, per a la captació d'estudiants internacionals, que no comporti increment d'encàrrec.



■ Personal

- Es requereix, com a mínim, el personal que hi ha en aquests moments.
- Les tasques a desenvolupar i la organització del PAS depenen de la UTG que tindrà un Consell Director, on hi haurà el director de la nova Escola i representants de les unitats bàsiques implicades.
- No hi haurà canvis en el mecanisme d'assignació de la docència, que seguirà gestionat, com fins ara, pels departaments.



■ Espais

- Els que resultin de la suma dels que actualment ocupen les Escoles, més aquells que pertoqui dels que gestiona actualment Campus.
- No hi ha canvis en l'assignació d'espais a departaments i grups de recerca.
- A curt/mig termini cal disposar d'espais de gestió unificats.
- La UPC destinarà fons del proper PIU a condicionar instal·lacions de Terrassa.
- Cal aconseguir nous espais per a què els estudiants puguin desenvolupar projectes de manera adient. També espais destinats a doctorands.



En règim permanent, l'Escola comptarà amb un director/a que assumirà també totes les funcions de l'actual Delegació del Rector al Campus i que nomenarà sotsdirectors/es i Secretari/a Acadèmic/a d'acord amb la normativa de la Universitat.

Els òrgans de govern definitius de la nova Escola, així com les funcions que han de desenvolupar, es concretaran en el seu Reglament definitiu, que s'elaborarà internament durant el període transitori.

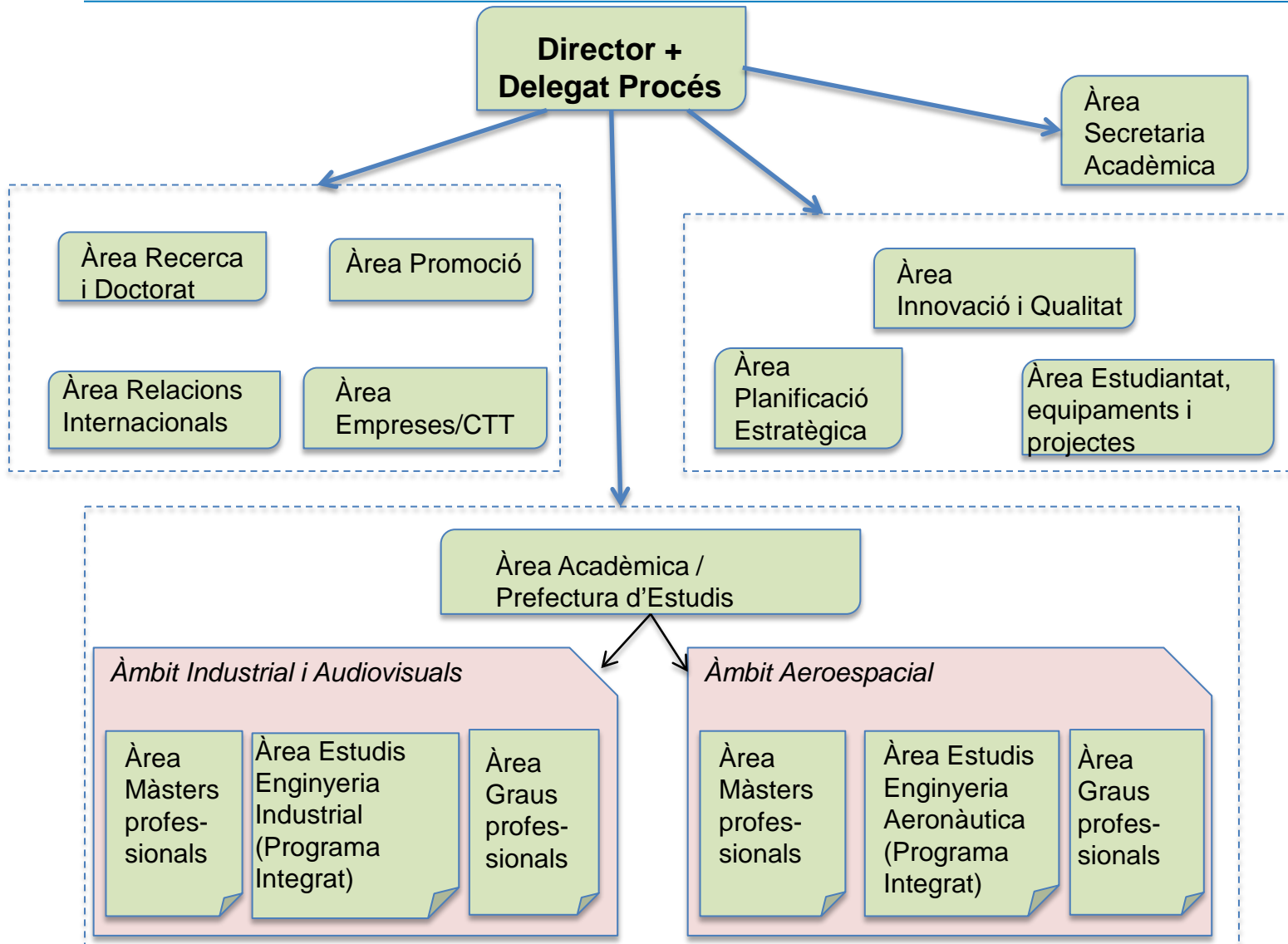
Fase de transició (1 de 3)

- El procés de creació de la nova Escola ha de ser ràpid, però posteriorment es requerirà d'un temps d'adaptació per acabar d'engranar el sistema i polir detalls que aniran sorgint per arribar al model definitiu.
- Ens plantejem crear la nova Escola entre els mesos de juliol i octubre de 2015: la complexitat i els condicionants legals d'un procés d'aquestes característiques fa aconsellable resoldre'l abans del canvi de Govern a la Generalitat.
- A partir d'aquest moment, s'iniciaria una fase de transició on els dos directors actuals s'encarregaran de liderar el projecte. L'equip directiu provindrà dels dos equips actuals. Treballarà per grans àrees, amb objectius clars, assumibles i mesurables. Les tres àrees que es proposen són: Acadèmica; de Promoció, Empresa, Recerca i Internacionalització, i de Planificació Estratègica i Qualitat.

Fase de transició (2 de 3)

- En el moment inicial de creació del nou centre, l'equip de direcció estarà format per 15 persones: director en funcions, delegat del rector pel procés d'unió, 9 subdireccions, un delegat o delegada del rector per cadascuna de les 3 àrees i 1 secretaria acadèmica.
- A finals del curs 2015-16 s'analitzarà conjuntament entre aquest equip i el rector com ha evolucionat el procés d'unió i es decidirà la composició de l'equip durant el temps que resti abans no es procedeixi a elegir els òrgans de govern de l'Escola.
- És difícil establir un calendari precís pel que fa a la durada d'aquesta fase. A títol orientatiu i de definició d'intencions, es considera que el període transitori amb direcció en funcions pot durar entre 18 i 25 mesos.

Fase de transició (3 de 3)





Calendari (1 de 3)

Reunió informativa amb els dos directors ETSEIAT	2015-03-04
Reunió informativa amb els dos directors EET	2015-03-05
Reunió amb el Rector (Presentar Proposta Bàsica/Calendari)	2015-03-20
Reunió sobre UTG a Terrassa (Rector + Gerent)	2015-04-13
Visita del rector a les Escoles: Calendari i explicació del procés	2015-04-22



Calendari (2 de 3)

Juntes de les Escoles voten per urna (tot el dia) “Estàs d’acord en el procés de Creació de nova Escola, segons les directrius exposades a la reunió del dia 22?”	2015-05-07
Elaboració del Reglament provisional de la Nova Escola (a càrrec de Secretàries Acadèmiques dels centres i Secretari General perquè la competència és del Consell de Govern; però informant-ne la comunitat)	Maig-juliol 2015
Recepció de propostes de Noms (via web)	2015-05-11 2015-05-15
Presentació a la comunitat del noms i com s’han seleccionat	2015-05-20 2015-05-22
Votació electrònica ponderada 1ra Ronda Nom d’Escola	2015-05-25 2015-05-26
Votació electrònica ponderada 2a Ronda Nom d’Escola	2015-05-28 2015-05-29
Aprovació per Consell de Govern de la nova Escola .	2015-06-11
Aprovació per Consell de Social de la proposta de creació de la nova Escola.	2015-07-13



Calendari (3 de 3)

Aprovació per Consell de Govern del Reglament provisional de la nova Escola.	Juny o Juliol 2015
Aprovació del nou centre pel Govern de la Generalitat de Catalunya i publicació al DOGC	Juliol – Octubre 2015
Treballen en tots els àmbits amb la finalitat de tenir la nova estructura de recerca i docència (desplegament del 1er cicle complet de promoció, encàrrec i matrícula).	Curs 15-16
Anàlisi del funcionament de l'oferta formativa del 1er cicle complet.	Tardor 2016
Desplegament del 2on cicle complet de promoció, encàrrec i matrícula refent els possibles desajustos detectats en el 1er cicle complet.	Curs 16-17
Preparació i redacció del Reglament definitiu d'Escola, amb participació de la comunitat.	Curs 15-16 Curs 16-17
Eleccions als òrgans de govern de l'Escola i elecció de director/a.	Previsió: entre març i novembre de 2017